

BONECO
healthy air

W200 MANUAL



**Read and save these instructions
Lisez et enregistrez ces instructions
Lea y guarde estas instrucciones**



EN Always observe all safety notes (included separately in delivery).

FR Veuillez respecter impérativement l'ensemble des consignes de sécurité (fournies séparément dans le contenu de la livraison).

ES Tenga en cuenta siempre todas las indicaciones de seguridad (se suministran aparte junto con el producto).

EN	Instruction for use	5
FR	Mode d'emploi	17
ES	Instrucciones de uso	29

INSTRUCTION FOR USE

TABLE OF CONTENTS

Items included	7
Healthy air is a basic need	7
Availability of accessories	7
Overview and part names	8
Technical data	9
Putting into operation	10
Handling	11
Operating modes	11
Fragrance container	11
Basics	11
Use	11
Notes on cleaning	12
About cleaning	12
Recommended cleaning intervals	12
Cleaning the appliance	13
Disassembly and cleaning	13
Cleaning the AW200 evaporator mat	14
About the AW200 evaporator mat	14
Cleaning in the washing machine	14
Cleaning by hand	14

Cleaning the fan	15
Cleaning the fan	15
Replacing the accessories	16
Availability of accessories	16

ITEMS INCLUDED

HEALTHY AIR IS A BASIC NEED

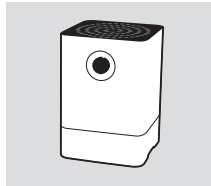
There is little to which we react with greater sensitivity than poor air. And yet many people do not pay enough attention to air quality, which has consequences for health and quality of life. This makes us all the more pleased that you have chosen a TOP-BONECO appliance to ensure that the basic need for healthy room air is satisfied for you and the people around you.

AVAILABILITY OF ACCESSORIES

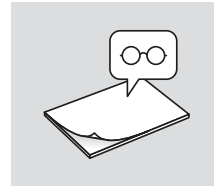
You can obtain replacements for worn-out accessories as well as additional accessories from:

- Your BONECO specialist dealer,
- At www.shop.boneco.com or
- Directly via the "BONECO healthy air" app.

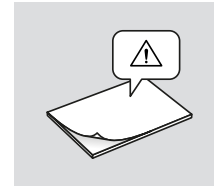
ITEMS INCLUDED



BONECO W200



Quick Manual



Safety instructions

en OVERVIEW AND PART NAMES



- 1 On/Off, output level
- 2 Fan
- 3 Cover/air inlet
- 4 Fragrance container / Key for the cover*
- 5 Drum*
- 6 AW200 Evaporator mat**
- 7 Air outlet
- 8 Power cable
- 9 Water base*

* Washable in the dishwasher
up to 122 °F (50°C)

** Washable in the washing machine
up to 104 °F (40 °C)

TECHNICAL DATA

TECHNICAL DATA*

Type designation	BONECO W200	
Mains voltage	100 - 120 V ~ 50 - 60 Hz	
Power consumption	Standby	0 W
	Level 1	14 W**
	Level 2	30 W**
Humidity output	2.2 gal/day (350 g/h)**	
Recommended room size up to	540 square feet / 4400 cubic feet (50 m ² / 125 m ³)	
Water capacity max.	1.2 gallons (4.5 liters)	
Dimensions L×W×H	11 × 11 × 16.2 in. (280 × 280 × 412 mm)	
Weight (empty)	10.8 lb (4.9 kg)	
Operating noise level	Level 1	32 db(A)**
	Level 2	46 db(A)**

* Subject to change

** at 100 - 120 V ~ 50 - 60 Hz

PUTTING INTO OPERATION

1



Place the BONECO appliance on a flat surface.

2



Lift the upper part from the water base.

3



Fill with cold tap water up to the marking.

4



Put the upper part back on the water base (do not pinch cable!)

5



Plug the power cord into a power outlet.

6

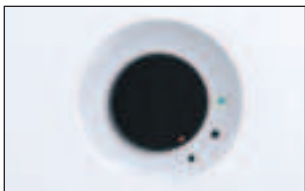


Switch on the appliance.

HANDLING

OPERATING MODES

The BONECO appliance has two operating modes that can be switched between using the rotary switch).




- In position ●, the BONECO appliance works with normal performance (day mode).
- In position ●, the BONECO appliance works quietly (night mode).

A green LED indicates that the BONECO appliance is operating correctly. The LED is red if the water tank is empty.

FRAGRANCE CONTAINER

BASICS

Commercially available fragrances and essential oils can be inserted into the fragrance container on the rear side.


 Never mix any additives into the water base itself, since doing so can decrease the performance of the BONECO appliance and even cause damage. This damage is not covered by the warranty.

USE

1. Press down on the fragrance container to take out the drawer.



2. Sprinkle the felt insert in the drawer with the fragrance of your choice.
3. Reinsert the fragrance container.

 The fragrance container can be cleaned in the dishwasher. The temperature may not exceed 122 °F (50°C).

NOTES ON CLEANING

ABOUT CLEANING

Regular maintenance and cleaning is necessary to ensure unimpaired and clean operation.

Recommended cleaning and maintenance intervals vary depending on air and water quality, and operating time.

A soft cloth, dish detergent and a scrub brush are recommended for cleaning by hand.



Always unplug the BONECO appliance from the power outlet before you begin cleaning. Failure to do so can result in electric shock and fatal injury!



In the case of cleaning the drum and the water base in the dishwasher, a temperature of 122 °F (50°C) may not be exceeded, as temperatures higher than this can cause the plastic parts to deform.

RECOMMENDED CLEANING INTERVALS

Interval	Action
After the third day without operation	Empty water base and fill with fresh water
Every 2 weeks	Clean water base, drum and evaporator mat
Yearly	Clean fan and the inner area of the appliance

CLEANING THE APPLIANCE

DISASSEMBLY AND CLEANING

1. Take off the upper part of the BONECO appliance.
2. Remove the drum with the AW200 evaporator mat.
3. Rotate both drum discs to loosen. In doing so, observe the markings on the outer side of the disc.



4. Remove the AW200 evaporator mat from the drum.



5. Clean the water base and the drum either by hand or in the dish washer at a max. temperature of 122 °F (50°C).



6. Put the appliance back together by following the steps in reverse order.

CLEANING THE AW200 EVAPORATOR MAT

ABOUT THE AW200 EVAPORATOR MAT

The AW200 evaporator mat can be cleaned in the washing machine. Uses any commercially available detergent.


We recommend putting the AW200 evaporator mat into a laundry bag or washing it separately because it will collect loose fibers from other pieces of laundry otherwise.

When stretching the AW200 evaporator mat on the drum after cleaning, take note of correct positioning:



CLEANING IN THE WASHING MACHINE

The AW200 evaporator mat can be cleaned in the washing machine. Commercially available detergents can be used.

 The AW200 evaporator mat may not be washed at a temperature higher than 104 °F (40 °C).

 Do not dry the AW200 evaporator mat in the clothes dryer.

CLEANING BY HAND

1. Tumble the AW200 evaporator mat thoroughly in warm water so that the entire mat makes contact with some detergent.




2. Continue to rinse out the AW200 evaporator mat in clean hand-warm water until foam no longer forms.

CLEANING THE FAN

CLEANING THE FAN

To clean the fan blades, remove the screen using the fragrance container.

 Clean the fragrance container thoroughly if there is any fragrance residue left over (see page 11). It only takes a few drops to discolor or even damage the housing of the BONECO appliance.

1. Remove the fragrance container.



2. Use the key for the openings provided in the screen.




3. Turn the key around 90 degrees and carefully lift the screen. Repeat this step in all corners until the screen can be completely removed.



4. Clean the fan and the inner area with a damp cloth.



5. Replace the screen. Carefully press down on all four corners until they audibly click into place.

 Do not operate the appliance without a protective screen!

REPLACING THE ACCESSORIES

AVAILABILITY OF ACCESSORIES

You can obtain replacements for worn-out accessories as well as additional accessories from:

- Your BONECO specialist dealer,
- At www.shop.boneco.com or
- Directly via the "BONECO healthy air" app.

MODE D'EMPLOI

SOMMAIRE

Contenu de la livraison	19
Parce que l'air sain est un besoin fondamental :	19
Disponibilité des accessoires	19
Vue d'ensemble et désignation des pièces	20
Caractéristiques techniques	21
Mise en service	22
Utilisation	23
Modes de fonctionnement	23
Récipient pour substances odorantes	23
Principes de base	23
Utilisation	23
Précisions concernant le nettoyage	24
Au sujet du nettoyage	24
Fréquence de nettoyage recommandée	24
Nettoyage de l'appareil	25
Démontage et nettoyage	25
Nettoyage du AW200 tapis d'évaporation	26
Informations concernant le tapis d'évaporation AW200	26
Nettoyage en lave-linge	26
Nettoyage à la main	26

Nettoyage du ventilateur	27
Nettoyage du ventilateur	27
Remplacement des accessoires	28
Disponibilité des accessoires	28

CONTENU DE LA LIVRAISON

PARCE QUE L'AIR SAIN EST UN BESOIN

FONDAMENTAL :

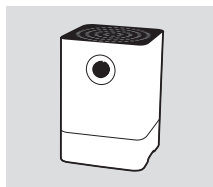
Il y a peu de choses auxquelles nous soyons aussi sensibles qu'à une mauvaise qualité de l'air. Et pourtant nombreuses sont les personnes qui accordent trop peu d'attention à la qualité de l'air, ce qui se répercute sur notre santé et notre qualité de vie. Nous nous réjouissons d'autant plus que votre appareil BONECO haut de gamme vous permette, à vous et à votre entourage, de satisfaire votre besoin fondamental en air ambiant sain.

DISPONIBILITÉ DES ACCESSOIRES

Des pièces de rechange pour accessoires usagés ou des accessoires supplémentaires sont disponibles :

- auprès de votre revendeur spécialisé BONECO,
- à l'adresse www.shop.boneco.com ou
- directement via l'application « BONECO healthy air ».

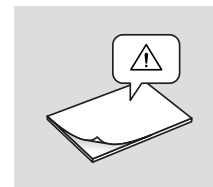
CONTENU DE LA LIVRAISON



BONECO W200

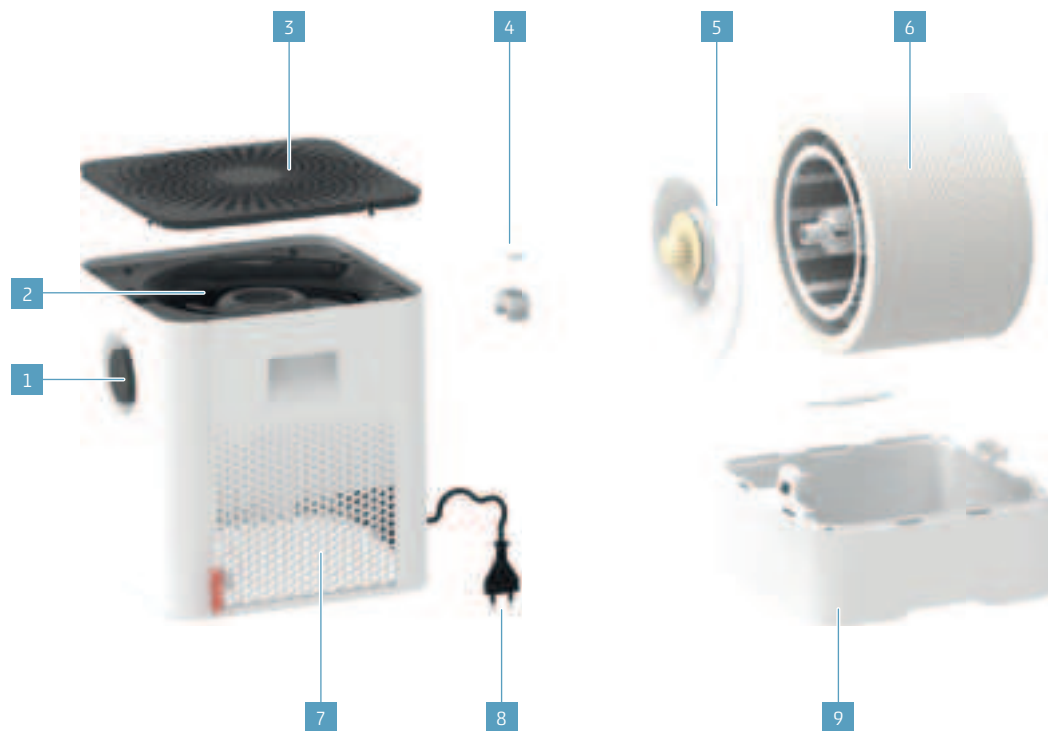


Quick Manual



Consignes de sécurité

VUE D'ENSEMBLE ET DÉSIGNATION DES PIÈCES



- 1 Marche/Arrêt, niveau de puissance
- 2 Ventilateur
- 3 Couvercle/entrée d'air
- 4 Récipient pour substances odorantes / Clé du panneau**
- 5 Tambour*
- 6 AW200 Tapis d'évaporation**
- 7 Sortie d'air
- 8 Cordon secteur
- 9 Bac à eau*

* Lavable au lave-vaisselle jusqu'à 122 °F (50 °C)

** Lavable au lave-linge jusqu'à 104 °F (40 °C)

CARACTÉRISTIQUES TECHNIQUES

CARACTÉRISTIQUES TECHNIQUES*

Désignation de modèle	BONECO W200	
Tension de réseau	100 – 120 V ~ 50 – 60 Hz	
Consommation électrique	Veille	0 W
	Niveau 1	14 W**
	Niveau 2	30 W**
Performance d'humidification	2.2 gal/day (350 g/h)**	
Convient pour des locaux de taille maximale de	540 square feet / 4400 cubic feet (50 m ² / 125 m ³)	
Capacité max.	1.2 gallons (4.5 litres)	
Dimensions L x l x H	11 x 11 x 16.2 in. (280 x 280 x 412 mm)	
Poids à vide	10.8 lb (4.9 kg)	
Niveau sonore de fonctionnement	Niveau 1	32 db(A)**
	Niveau 2	46 db(A)**

* Sous réserve de modifications

** à 100 – 120 V ~ 50 – 60 Hz

MISE EN SERVICE

1



Posez l'appareil BONECO sur une surface plane.

2



Soulevez la partie supérieure du bac à eau.

3



Versez de l'eau froide du robinet jusqu'au repère.

4



Posez la partie supérieure sur le bac à eau
(ne pas coincer le câble !)

5



Branchez le cordon secteur sur la prise.

6

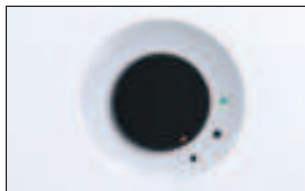


Mettez l'appareil en marche.

UTILISATION

MODES DE FONCTIONNEMENT

Le dispositif BONECO a deux modes de fonctionnement et le changement de mode s'effectue avec le commutateur rotatif.




- En position ●, le dispositif BONECO fonctionne à une puissance normale (mode jour).
- En position ●, le dispositif BONECO fonctionne sans faire de bruit (mode nuit).

La LED verte indique que le dispositif BONECO fonctionne correctement. La LED est allumée en rouge quand le réservoir d'eau est vide.

RÉCIPIENT POUR SUBSTANCES ODORANTES

PRINCIPES DE BASE

L'ajout de substances aromatiques et d'huiles essentielles (disponibles dans le commerce) s'effectue dans le récipient pour substances odorantes situé sur le panneau arrière.


 Ne versez pas de substances odorantes directement dans le bac à eau, sous peine d'altérer les performances de l'appareil BONECO ou même de l'endommager. De tels dommages ne sont pas couverts par la garantie.

UTILISATION

1. Pour enlever le tiroir, appuyez sur le récipient pour substances odorantes.



2. Arrosez le feutre présent dans le tiroir avec une substance aromatique de votre choix.
3. Ré-insérez à nouveau le récipient pour substances odorantes.

 Le récipient pour substances odorantes est lavable au lave-vaisselle. La température ne doit cependant pas dépasser 122 °F (50 °C).

PRÉCISIONS CONCERNANT LE NETTOYAGE

AU SUJET DU NETTOYAGE

La maintenance et le nettoyage réguliers sont donc indispensables pour un fonctionnement sans problème et hygiénique.

Les intervalles de nettoyage et de maintenance recommandés dépendent de la qualité de l'air et de l'eau, ainsi que de la durée de fonctionnement.

Pour nettoyer l'appareil à la main, il est recommandé d'utiliser un chiffon doux, du liquide vaisselle et une brosse à vaisselle.



Avant de commencer le nettoyage, débranchez toujours l'appareil BONECO du réseau électrique ! Le non-respect de cette instruction peut causer des chocs électriques et mettre des vies en danger !



Lors du nettoyage du tambour et du bac à eau dans un lave-vaisselle, la température ne doit pas dépasser 122 °F (50 °C), afin d'éviter une possible déformation des parties en plastique.

FRÉQUENCE DE NETTOYAGE RECOMMANDÉE

Intervalle	Mesure à prendre
À partir du troisième jour sans fonctionnement	Vider le bac à eau et le remplir d'eau fraîche
Toutes les 2 semaines	Nettoyer le bac à eau, le tambour et le tapis d'évaporation
Une fois par an	Nettoyer le ventilateur et l'intérieur

NETTOYAGE DE L'APPAREIL

DÉMONTAGE ET NETTOYAGE

1. Enlevez la partie supérieure de l'appareil BONECO.
2. Retirez le tambour et le AW200 tapis d'évaporation.
3. Tournez les deux disques du tambour pour les séparer. Ce faisant, tenez compte des repères visibles sur la face externe du disque.



4. Retirez du tambour le AW200 tapis d'évaporation.



5. Nettoyez le bac à eau et le tambour, à la main ou au lave-vaisselle (la température de l'eau ne doit pas dépasser 122 °F (50 °C)).



6. Remontez l'appareil BONECO en procédant dans l'ordre inverse.

NETTOYAGE DU AW200 TAPIS D'ÉVAPORATION

INFORMATIONS CONCERNANT LE TAPIS D'ÉVAPORATION AW200

Le tapis d'évaporation AW200 peut être nettoyé au lave-linge. Utilisez un produit de lavage courant.


Il est recommandé de placer le tapis d'évaporation AW200 dans un sac de lavage ou de le laver séparément afin d'éviter qu'il ne reçoive les fibres détachées d'autres pièces de linge.


Après le nettoyage, lorsque vous tendez le tapis d'évaporation AW200 sur le tambour, veillez à le positionner correctement :



NETTOYAGE EN LAVE-LINGE

Le AW200 tapis d'évaporation est nettoyable en lave-linge. Utilisez un produit de lavage courant.

 Le AW200 tapis d'évaporation ne doit pas être lavé à une température supérieure à 104 °F (40 °C).

 Ne séchez pas le AW200 tapis d'évaporation au sèche-linge.

NETTOYAGE À LA MAIN

1. Foulez le AW200 tapis d'évaporation dans de l'eau chaude additionnée d'un peu de liquide vaisselle.




2. Rincez le AW200 tapis d'évaporation à l'eau tiède et claire jusqu'à ce qu'il n'y ait plus de mousse.

NETTOYAGE DU VENTILATEUR

NETTOYAGE DU VENTILATEUR

Pour nettoyer les pales du ventilateur, retirez la grille au moyen du récipient pour substances odorantes.

 Nettoyez à fond le récipient pour substances odorantes, si des restes de substances odorantes s'y trouvent (voir page 23). Il suffit de quelques gouttes pour colorer le boîtier de l'appareil BONECO ou même l'endommager.

1. Enlevez le récipient pour substances odorantes.



2. Utilisez la clef prévue pour les orifices de la grille.




3. Tournez la clef de 90 degrés et soulevez délicatement la grille. Répétez cette étape à tous les angles, jusqu'à ce que le retrait de la grille soit possible.



4. Nettoyez le ventilateur et l'intérieur avec un chiffon humide.



5. Remettez la grille en place. Appuyez délicatement aux quatre angles, jusqu'à ce que vous entendiez qu'ils s'enclenchent.

 L'appareil ne doit jamais fonctionner sans grille protectrice !

REPLACEMENT DES ACCESSOIRES

DISPONIBILITÉ DES ACCESSOIRES

Des pièces de rechange pour accessoires usagés ou des accessoires supplémentaires sont disponibles :

- auprès de votre revendeur spécialisé BONECO,
- à l'adresse www.shop.boneco.com ou
- directement via l'application « BONECO healthy air ».

INSTRUCCIONES DE USO

ÍNDICE

Contenido	31
El aire limpio es una necesidad básica	31
Disponibilidad de los accesorios	31
Vista de conjunto y denominación de los componentes	32
Datos técnicos	33
Puesta en marcha	34
Manejo	35
Modos de funcionamiento	35
Depósito difusor de aroma	35
Información básica	35
Utilización	35
Instrucciones de limpieza	36
Acerca de la limpieza	36
Intervalos de limpieza recomendados	36
Limpieza del equipo	37
Desmontaje y limpieza	37
Limpieza de la AW200 placa de evaporación	38
Acerca de la placa de evaporación AW200	38
Limpieza en la lavadora	38
Limpieza mediante lavado a mano	38

Limpieza del ventilador	39
Limpieza del ventilador	39
Sustitución de los accesorios	40
Disponibilidad de los accesorios	40

CONTENIDO

EL AIRE LIMPIO ES UNA NECESIDAD BÁSICA

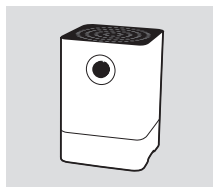
A pocas cosas reaccionamos con mayor sensibilidad que al mal aire. Sin embargo, muchas personas apenas prestan atención a la calidad del aire, lo que conlleva consecuencias en la salud y la calidad de vida. Visto esto, nos satisface que con su equipo TOP-BONECO se haya decidido por un aire saludable para usted y su entorno.

DISPONIBILIDAD DE LOS ACCESORIOS

Puede adquirir recambios de sus accesorios usados y adicionales:

- a través de su distribuidor BONECO,
- en la tienda online www.shop.boneco.com o
- directamente mediante la aplicación "BONECO healthy air".

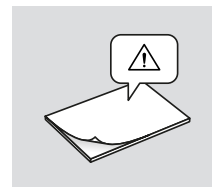
CONTENIDO



BONECO W200



Quick Manual



Indicaciones de seguridad

VISTA DE CONJUNTO Y DENOMINACIÓN DE LOS COMPONENTES



- 1 Encendido/apagado, nivel de potencia
- 2 Ventilador
- 3 Cubierta/entrada de aire
- 4 Depósito difusor de aroma / Llave de la cubierta*
- 5 Tambor*
- 6 AW200 Placa de evaporación**
- 7 Salida de aire
- 8 Cable de red
- 9 Placa para el agua*

* Se puede introducir en el lavavajillas a una temperatura máxima de 50 °C

** Se puede introducir la lavadora a una temperatura máxima de 40 °C

DATOS TÉCNICOS

DATOS TÉCNICOS*

Denominación del modelo	BONECO W200	
Tensión de la red	100 - 120 V ~ 50 - 60 Hz	
Consumo de energía	Standby	0 W
	Nivel 1	14 W**
	Nivel 2	30 W**
Capacidad de humidificación	2.2 gal/day (350 g/h)**	
Adecuado para habitaciones de hasta	540 square feet / 4400 cubic feet (50 m ² / 125 m ³)	
Capacidad de agua máx.	1.2 gallons (4.5 litros)	
Dimensiones largo x ancho x alto	11 x 11 x 16.2 in. (280 x 280 x 412 mm)	
Peso (vacío)	10.8 lb (4.9 kg)	
Nivel de ruido en funcionamiento	Nivel 1	32 db(A)**
	Nivel 2	46 db(A)**

* Se reserva el derecho a realizar modificaciones

** a 100 - 120 V ~ 50 - 60 Hz

PUESTA EN MARCHA

1



Sítue el l'apparecchio BONECO sobre una superficie plana.

2



Levante la parte superior de la placa para el agua.

3



Llénela hasta la marca con agua fría del grifo.

4



Coloque la parte superior sobre la placa para el agua (no aprisionar el cable)

5



Conecte el cable de red a la toma de corriente.

6

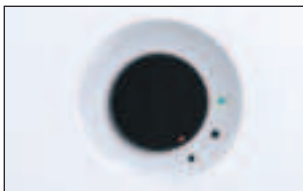


Encienda el aparato.

MANEJO

MODOS DE FUNCIONAMIENTO

El dispositivo BONECO dispone de dos modos de funcionamiento que se pueden seleccionar con el conmutador giratorio.



- En la posición ●, el dispositivo BONECO funciona a potencia normal (funcionamiento diurno).
- En la posición ●, el dispositivo BONECO funciona en modo silencioso (funcionamiento nocturno).

El LED verde indica que el dispositivo BONECO funciona correctamente. Si el depósito de agua está vacío, el LED se ilumina en rojo.

DEPÓSITO DIFUSOR DE AROMA

INFORMACIÓN BÁSICA

En el depósito difusor de aroma, que se encuentra en la parte posterior, puede añadir aromas y aceites esenciales convencionales.



No añada los aromas directamente a la placa para el agua, ya que podría perjudicar la potencia del equipo BONECO o incluso dañarlo. La garantía no cubre este tipo de daños.

UTILIZACIÓN

1. Presione el depósito difusor de aroma para extraer el cajón.



2. Rocíe el elemento de filtro del cajón con un aroma de su elección.
3. Vuelva a colocar el depósito difusor de aroma.



El depósito difusor de aroma puede lavarse en el lavavajillas. No obstante, la temperatura no debe superar los 122 °F (50 °C).

INSTRUCCIONES DE LIMPIEZA

ACERCA DE LA LIMPIEZA

Por este motivo, un mantenimiento y una limpieza regulares son condiciones indispensables para que el aparato funcione correctamente y de forma higiénica.

La frecuencia de limpieza y mantenimiento recomendada varía dependiendo de la calidad del aire y el agua, así como del tiempo de funcionamiento.

Para la limpieza a mano, se recomienda usar jabón lavavajillas, un paño suave y un cepillo.



Desconecte el equipo BONECO de la red eléctrica antes de comenzar con la limpieza. No hacerlo puede causar descargas eléctricas y poner su vida en peligro.



Si se limpian el tambor y la placa para el agua en el lavavajillas, la temperatura no debe superar los 122 °F (50 °C), ya que de lo contrario podrían deformarse los componentes de plástico.

INTERVALOS DE LIMPIEZA RECOMENDADOS

Frecuencia	Solución
A partir del tercer día sin funcionamiento	Vaciar la placa para el agua y llenar con agua nueva
Cada 2 semanas	Limpiar la placa para el agua, el tambor y la placa de evaporación
Anualmente	Limpiar el ventilador y el interior

LIMPIEZA DEL EQUIPO

DESMONTAJE Y LIMPIEZA

1. Retire la parte superior del equipo BONECO.
2. Extraiga el tambor con la AW200 placa de evaporación.
3. Gire los dos discos del tambor para liberarlo. Observe para ello las marcas en la parte exterior del disco.



4. Extraiga la AW200 placa de evaporación del tambor.



5. Lave la placa para el agua y el tambor a mano o a un máximo de 122 °F (50 °C) en el lavavajillas.



6. Vuelva a montar el equipo BONECO en orden inverso.

LIMPIEZA DE LA AW200 PLACA DE EVAPORACIÓN

ACERCA DE LA PLACA DE EVAPORACIÓN AW200

La placa de evaporación AW200 se puede limpiar en la lavadora. Utilice un detergente convencional.

Se recomienda introducir la placa de evaporación AW200 en una bolsa de lavado o limpiarla por separado, ya que de lo contrario podría atrapar fibras sueltas de otras prendas.

Cuando sujete la placa de evaporación AW200 en el tambor después de haberla lavado, asegúrese de que quede correctamente asentada:



LIMPIEZA EN LA LAVADORA

La AW200 placa de evaporación puede lavarse en la lavadora. Añada cualquier detergente de los que se venden habitualmente en los comercios.



La AW200 placa de evaporación debe lavarse a un máximo de 40 °C.



No seque la AW200 placa de evaporación en la secadora.

LIMPIEZA MEDIANTE LAVADO A MANO

1. Sacuda la AW200 placa de evaporación a conciencia en agua tibia con un poco de lavavajillas.




2. Aclare la AW200 placa de evaporación con agua limpia tibia hasta que deje de formarse espuma.

LIMPIEZA DEL VENTILADOR

LIMPIEZA DEL VENTILADOR

Para limpiar las aspas del ventilador, retire la rejilla con la ayuda del depósito difusor de aroma.

 Limpie el depósito difusor de aroma a conciencia en caso de encontrar restos de aromas en su interior (consulte la página 35). Con tan solo unas gotas, la carcasa del l'apparecchio BONECO podría desteñirse o incluso resultar dañada.

1. Extraiga el depósito difusor de aroma.



2. Utilice la llave para las aberturas previstas en la rejilla.



3. Gire la llave 90 grados y levante la rejilla con cuidado. Repita este paso en todas las esquinas hasta que sea posible extraer la rejilla por completo.



4. Limpie el ventilador y el interior con un paño húmedo.



5. Vuelva a colocar la rejilla. Presione las cuatro esquinas hasta que encajen de forma audible.

 Nunca debe ponerse en funcionamiento el aparato sin la rejilla protectora.

SUSTITUCIÓN DE LOS ACCESORIOS

DISPONIBILIDAD DE LOS ACCESORIOS

Puede adquirir recambios de sus accesorios usados y adicionales:

- a través de su distribuidor BONECO,
- en www.shop.boneco.com o
- directamente mediante la aplicación "BONECO healthy air".

BONECO
healthy air

www.boneco.us

BONECO is a registered trademark of BONECO AG, Switzerland
BONECO North America Corp., 15821 Ventura Blvd, Encino, CA 91436